

# 自校作成学力検査の概要

令和4年度岡山県立岡山朝日高等学校入学者選抜のための  
自校作成学力検査の結果等について

岡山県立岡山朝日高等学校

## 自校作成学力検査の概要について

令和4年度岡山県立岡山朝日高等学校入学者選抜のための自校作成学力検査の結果等について、取りまとめました。

本校は、入学者選抜において、社会、理科の問題については、県立高等学校の共通問題を実施し、国語、数学、英語の問題については、自校で独自に作成しています。その趣旨は、受検者の学力や適性等に、よりきめ細かく応じた選抜を実施するためであり、自校作成問題（独自問題）の内容は、受検生に対する本校からのメッセージでもあります。

新入生は、独自問題について感じたことのアンケートに、次のように答えています。

- ・独自問題ときちんと向き合ったことで、中学校で学習した基礎から発展まで学ぶことができ楽しかった。
- ・朝日高校の入学者に対する期待が伝わった。
- ・さらに高みを目指すという意欲と覚悟を試すものとして良いものだと思う。
- ・難しい問題に挑戦することで自分自身が成長できた。

本校として、独自問題に関して是非中学生に伝えたいことは、次のとおりです。

- ・今この問題が解けないからといって諦めないでください。これからの努力が大切です。
- ・この問題を解こうとする学習がその人の今後の学力を飛躍的に伸ばします。
- ・中学校の授業を大切にして、基礎を定着させてください。分かるだけでなく、出来るまで繰り返してください。
- ・高校入試はゴールではありません。高校入試のためだけの対策にならないよう、将来を見通しながら高校で学習をしていくための基礎力を身に付けておくことが大切です。

このまとめには、学力検査結果の概要、出題のねらい、応答状況、検査問題、解答用紙、解答例を収録しています。今後の学習に十分活用していただければ幸いです。

なお、本校ホームページ「入試情報」に、平成16年度からの独自問題を掲載していますので参考にしてください。

県立岡山朝日高等学校 校長 平田 善久

令和4年度一般入学者選抜の自校作成学力検査結果の概要

第1表 学校別受検状況

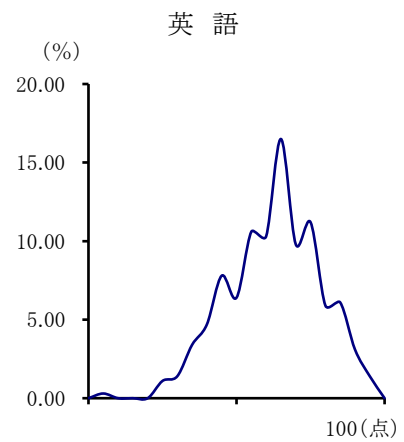
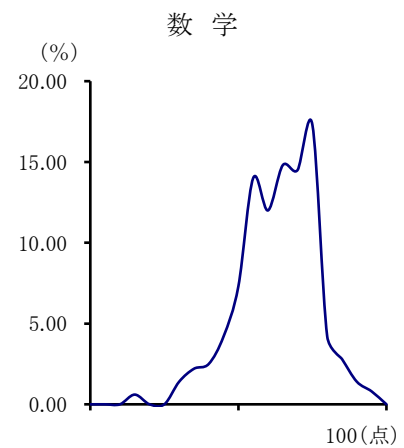
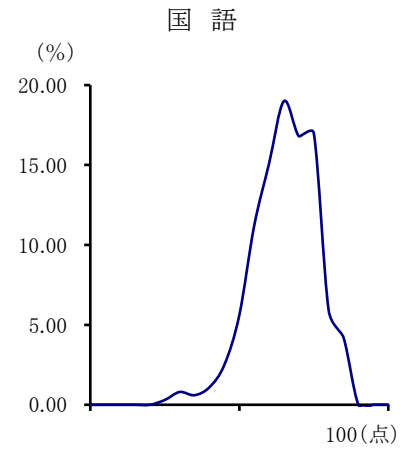
|         | 岡山朝日 |     |     |
|---------|------|-----|-----|
|         | 国語   | 数学  | 英語  |
| 受検者数(人) | 358  | 358 | 358 |

第2表 学校別最高、最低、平均点(100点法換算)

|     | 岡山朝日 |      |      |
|-----|------|------|------|
|     | 国語   | 数学   | 英語   |
| 最高点 | 87.1 | 95.7 | 97.1 |
| 最低点 | 25.7 | 15.7 | 7.1  |
| 平均点 | 65.3 | 63.3 | 62.6 |

第3表 素点分布一覧表(100点法換算)

| 教科<br>段階(点) | 岡山朝日 |      |      |
|-------------|------|------|------|
|             | 国語   | 数学   | 英語   |
| 97.6~100    | 0.0  | 0.0  | 0.0  |
| 92.6~97.5   | 0.0  | 0.8  | 1.4  |
| 87.6~92.5   | 0.0  | 1.4  | 3.1  |
| 82.6~87.5   | 4.2  | 2.8  | 6.1  |
| 77.6~82.5   | 5.9  | 4.2  | 5.9  |
| 72.6~77.5   | 17.0 | 17.3 | 11.2 |
| 67.6~72.5   | 16.8 | 14.5 | 9.8  |
| 62.6~67.5   | 19.0 | 14.8 | 16.5 |
| 57.6~62.5   | 15.1 | 12.0 | 10.3 |
| 52.6~57.5   | 11.2 | 14.0 | 10.6 |
| 47.6~52.5   | 5.6  | 7.3  | 6.4  |
| 42.6~47.5   | 2.5  | 4.2  | 7.8  |
| 37.6~42.5   | 1.1  | 2.5  | 4.7  |
| 32.6~37.5   | 0.6  | 2.2  | 3.4  |
| 27.6~32.5   | 0.8  | 1.4  | 1.4  |
| 22.6~27.5   | 0.3  | 0.0  | 1.1  |
| 17.6~22.5   | 0.0  | 0.0  | 0.0  |
| 12.6~17.5   | 0.0  | 0.6  | 0.0  |
| 7.6~12.5    | 0.0  | 0.0  | 0.0  |
| 2.6~7.5     | 0.0  | 0.0  | 0.3  |
| 0~2.5       | 0.0  | 0.0  | 0.0  |
| 計           | 100  | 100  | 100  |
| 平均          | 65.3 | 63.3 | 62.6 |



## 令和4年度 岡山県立岡山朝日高等学校入学者選抜学力検査〔国語〕

### 出題のねらい

#### ア 全般的なねらい

思考力や想像力を働かせて国語を正確に理解し、的確に表現する力をみるために、国語の基礎的・基本的事項を中心として幅広く出題した。

#### イ 各問いのねらい

① 「承認」と「自由」とは人が生きるうえで大切なことだが、ともすれば矛盾し、どちらかの選択を迫られる。この二つを調和させてしあわせな人生を送るためには「対話」が重要であり、対話によって他者理解ができるだけでなく自己理解も深まる、と説いた説明的な文章によって、言葉の知識・意味・文章構成を考慮しつつ、内容や筆者の主張を読み取る力をみるとともに、それを的確に表現する力をみる。

② 「万葉集」に収録される雨を詠んだ女の短歌について、雨を理由に訪ねてこない男に対して、雨に濡れることを心配しながらも来ないことを非難し、さらに自分には妻としての資格がないのかとなじる気持ちも歌ったものと解釈する文章を読むことで、古典に関する基本的な知識や内容を読み取る力をみるとともに、古典の中に息づく豊かな人間の感覚の世界をとらえ、それを的確に表現する力をみる。

③ 野球部を中途退部し、友人にも自分にもわだかまりを感じていた主人公が、野球部の最後の試合をきっかけにして友人とのわだかまりが溶け、自分は野球が好きだという思いを改めて確認することもできたという場面を描いた文学的文章を読むことで、文章の表現や構成に配慮しながら登場人物の心情を想像力を働かせつつ読み取り、それを的確に表現する力をみる。

R04 一般入学者選抜 自校作成問題 応答率

| 国語 | 配点 | 正答 | 部分点  | 誤答   | 無答   | 得点率 |      |      |
|----|----|----|------|------|------|-----|------|------|
| 1  | ①c | 2  | 89.7 | 0.0  | 10.3 | 0.0 | 89.7 | 64.6 |
|    | ①e | 2  | 87.7 | 0.0  | 10.9 | 1.4 | 87.7 |      |
|    | ①g | 2  | 54.7 | 0.0  | 43.3 | 2.0 | 54.7 |      |
|    | ②  | 3  | 74.9 | 0.0  | 25.1 | 0.0 | 74.9 |      |
|    | ③  | 2  | 96.4 | 0.0  | 3.6  | 0.0 | 96.4 |      |
|    | ④  | 2  | 88.5 | 0.0  | 11.5 | 0.0 | 88.5 |      |
|    | ⑤  | 4  | 1.4  | 85.8 | 12.8 | 0.0 | 40.9 |      |
|    | ⑥  | 3  | 79.1 | 0.0  | 20.9 | 0.0 | 79.1 |      |
|    | ⑦  | 7  | 0.0  | 93.9 | 2.2  | 3.9 | 40.8 |      |
| 2  | ①  | 2  | 79.3 | 0.6  | 17.6 | 2.5 | 79.6 | 70.0 |
|    | ②  | 3  | 76.3 | 0.0  | 23.7 | 0.0 | 76.3 |      |
|    | ③  | 3  | 72.9 | 19.0 | 7.0  | 1.1 | 82.0 |      |
|    | ④  | 3  | 72.1 | 0.0  | 27.7 | 0.3 | 72.1 |      |
|    | ⑤  | 5  | 22.1 | 49.4 | 25.4 | 3.1 | 54.0 |      |
| 3  | ①a | 2  | 71.2 | 0.0  | 28.5 | 0.3 | 71.2 | 63.2 |
|    | ①d | 2  | 99.7 | 0.0  | 0.3  | 0.0 | 99.7 |      |
|    | ①e | 2  | 98.3 | 0.0  | 1.7  | 0.0 | 98.3 |      |
|    | ②  | 2  | 55.9 | 0.0  | 44.1 | 0.0 | 55.9 |      |
|    | ③  | 3  | 91.3 | 0.0  | 8.7  | 0.0 | 91.3 |      |
|    | ④X | 2  | 35.5 | 5.3  | 58.7 | 0.6 | 38.1 |      |
|    | ④Y | 2  | 72.6 | 12.0 | 15.4 | 0.0 | 78.6 |      |
|    | ⑤  | 3  | 65.9 | 0.0  | 34.1 | 0.0 | 65.9 |      |
|    | ⑥  | 6  | 0.0  | 69.0 | 25.4 | 5.6 | 20.6 |      |
|    | ⑦  | 3  | 75.7 | 0    | 24.3 | 0   | 75.7 |      |

正 答＝正答としたもの(%)

部分点＝部分点を与えたもの(%)

誤 答＝誤答としたもの(%)

無 答＝無答(%)

国語

1

次の文章を読んで、①～⑦に答えなさい。

(45分)

【著作権の関係から設問のみ】

- ① ———の部分㉔、㉕、㉖を漢字に直して楷書で書きなさい。
- ② 「どちらかを……思いつめる」とあるが、その理由を説明したものとして最も適当なのは、ア～エのうちではどれですか。一つ答えなさい。
- ア 他人が与える承認と他人に対する義務とが矛盾してしまうから。
- イ 他人の期待に応えることと思いつめることは両立しないから。
- ウ 自分の喜びも他人の喜びも両方ともないがしるにはできないから。
- エ 自分が置かれた現実と理想とする状態とが相容れないものだから。
- ③ ㉗に入る言葉として最も適当なのは、ア～エのうちではどれですか。一つ答えなさい。
- ア あるいは イ ところで ウ もちろん エ つまり
- ④ ㉘に入る言葉として最も適当なのは、ア～エのうちではどれですか。一つ答えなさい。
- ア 個別化 イ 一般化 ウ 画一化 エ 極小化
- ⑤ 「承認を取って自由を殺す」とはどういうことか。三十字以内でわかりやすく説明しなさい。
- ⑥ 「互いの……成り立つてきます」とあるが、その経緯を説明したものとして最も適当なのは、ア～エのうちではどれですか。一つ答えなさい。
- ア 「たずねる・確かめる」という技術によって互いの「想い」を理解し表現しようとすることで、安心できる対話の場が生まれる。
- イ ていねいに「たずねる・確かめる」対話を続けると互いに言葉を織細に使いこなせるようになり、誤解や衝突が生じにくくなる。
- ウ 相手の「想い」を理解するために「たずねる・確かめる」ことを繰り返すと相手も自分に対して同様にふるまい、信頼関係が生まれる。
- エ 対話において「たずねる・確かめる」言葉を交わして自分や相手の自由と義務についての理解が深まると、良好な人間関係が築かれる。
- ⑦ 「対話関係は……つながっていく」とあるが、これはどういうことか。文章全体をふまえてわかりやすく説明しなさい。

2

次の文章を読んで、①～⑤に答えなさい。

【著作権の関係から設問のみ】

- ① 「雨障み<sup>㉑</sup>」とあるが、この「障み」は動詞「障む」の連用形が名詞化したものである。同様にして成立した「雨」のつく現代語の名詞を一つ書きなさい。
- ② 「雨障み……いわれ方」について説明したものととして最も適当なのは、ア〜エのうちではどれですか。一つ答えなさい。
- 枕詞のように、語本来の意味を失って多様な結びつきを持つこと。  
イ 語句自体の意味が曖昧になり、全く別の事象に当てはめられること。  
ウ 同音の言葉を次々と当てはめることで、元の意味が否定されること。  
エ 掛詞のように、同音を頼りに新たな意味と重ね合わせられること。
- ③ ㉒に入る適当な言葉を考えて、二十字以内で書きなさい。
- ④ ㉓「一見同情に見える皮肉」とあるが、これについて説明したものととして最も適当なのは、ア〜エのうちではどれですか。一つ答えなさい。
- ア 雨を理由に出来ない男に不満を抱き、男の言葉の真偽を疑っている。  
イ 男を心配するふりをして、雨が降るから来ないのかと非難している。  
ウ 男の歌の嘘を知っているが、男のために信用するふりをしている。  
エ 男が来ない理由に納得しつつも、会えない事実在意気消沈している。
- ⑤ 「別な意図<sup>㉔</sup>」とはどのようなことか。わかりやすく説明しなさい。

3

次の文章を読んで、①〜⑦に答えなさい。

【著作権の関係から設問のみ】

- ① ———の部分㉑、㉒、㉓の漢字の読みを書きなさい。
- ② ㉔に入る言葉として最も適当なのは、ア〜エのうちではどれですか。一つ答えなさい。
- ア 諦念 イ 悔恨 ウ 渴望 エ 安堵
- ③ ㉕「胸に……溶けた」とあるが、その理由を説明したものととして最も適当なのは、ア〜エのうちではどれですか。一つ答えなさい。
- ア 高村が「俺」に必死で野球に打ち込ませるために、「俺」にとって辛い状況となるような厳しい選択をあえてしたのだと分かったから。  
イ 高村が「俺」を出し抜き傷つけたことをずっと後悔していたと知り、自分にやっと謝罪してくれたことで高村への不信感が消えたから。  
ウ 高村が野球のことを大切に思っていることが分かり、「俺」がいくら頑張っても人間として高村にかなわないということを悟ったから。  
エ 高村が部長になったおかげで「俺」は練習に励み強くなれたと思っており、その感謝の気持ちをやっと伝えることができたから。
- ④ ㉖「自分についた嘘を……ないんじゃないか」とあるが、この時の「俺」の気持ちを説明した次の文のX、Yに入る適当な言葉を、Xは十五字以内、Yは十字以内で書きなさい。
- X Y という  
本心を素直に認めたいという気持ち。
- ⑤ ㉗「急速に視界が滲んだ」とあるが、これについて説明したものととして最も適当なのは、ア〜エのうちではどれですか。一つ答えなさい。
- ア 「俺」は高村に気持ちを受容され、急に力が抜けてしまっている。  
イ 「俺」は高村を遠い存在のように感じ、急に切なくなっている。  
ウ 「俺」は高村と気持ちを共有したが、急に恥ずかしくなっている。  
エ 「俺」は高村と気持ちが通じ合ったと思いい、急に感極まっている。
- ⑥ ㉘「またいつか……キャッチボールをしよう」とあるが、このように言うのはなぜか。わかりやすく説明しなさい。
- ⑦ この文章の表現と内容について説明したものととして最も適当なのは、ア〜エのうちではどれですか。一つ答えなさい。
- ア 「ユニフォーム」の白さは、高村の純朴な気持ちを象徴している。  
イ 回想の挿入により、過去と現在の対比構造が効果的に示されている。  
ウ 響き渡るマイクの音が、「俺」に過去の記憶を思い出させている。  
エ 全体が短い会話で構成され、人物の緊迫した状況が表現されている。







# 令和4年度 岡山県立岡山朝日高等学校入学者選抜学力検査〔数学〕

## 出題のねらい

### ア 全般的なねらい

数と式、関数、図形、データの活用に関する基礎的・基本的な概念や原理・法則についての知識や理解の程度をみるために、各領域から幅広く出題した。また、数学的な表現や処理の仕方、事象を数理的に考察する力をみることも目指した。

### イ 各問いのねらい

- ① 計算力と、各領域における基礎的・基本的な概念の理解の程度や、それらを活用する力をみる。
- ② 問題文を正しく読み取り、与えられた条件を方程式で表現する力や、それを解く力をみる。
- ③ 与えられた命題の仮定と結論を正しく理解し、その命題を正しく証明できる力をみる。
- ④ 座標平面上の点の座標、関数の式、グラフの相互関係の理解の程度と、それらをもとに回転体の体積について考察する力をみる。また、その過程で平行四辺形の性質を活用する力や直線の式を求める力をみる。
- ⑤ 三平方の定理や三角形の相似など平面図形についての理解の程度やそれらを活用する力をみる。また、円周角などの図形の性質を正しく捉え、問題に適切に活用できる力をみる。

R04 一般入学者選抜 自校作成問題 応答率

| 数学 |      | 配点 | 正答   | 部分点  | 誤答   | 無答   | 得点率  |      |      |
|----|------|----|------|------|------|------|------|------|------|
| 1  | ①    | 3  | 76.8 | 0.0  | 22.3 | 0.8  | 76.8 | 79.8 |      |
|    | ②    | 3  | 88.3 | 0.0  | 11.5 | 0.3  | 88.3 |      |      |
|    | ③    | 3  | 89.7 | 0.0  | 10.1 | 0.3  | 89.7 |      |      |
|    | ④(1) | 3  | 98.6 | 0.0  | 1.4  | 0.0  | 98.6 |      |      |
|    | ④(2) | 3  | 46.9 | 0.0  | 45.3 | 7.8  | 46.9 |      |      |
|    | ⑤    | 3  | 76.8 | 0.0  | 23.2 | 0.0  | 76.8 |      |      |
|    | ⑥    | 3  | 81.3 | 0.0  | 16.5 | 2.2  | 81.3 |      |      |
| 2  |      | 8  | 55.9 | 34.1 | 7.0  | 3.1  | 81.2 | 81.2 |      |
| 3  |      | 7  | 7.0  | 43.0 | 35.2 | 14.8 | 28.3 | 28.3 |      |
| 4  | ①(1) | 3  | 98.3 | 0.0  | 1.7  | 0.0  | 98.3 | 57.8 | 63.3 |
|    | ①(2) | 3  | 93.3 | 0.0  | 6.7  | 0.0  | 93.3 |      |      |
|    | ②    | 4  | 63.3 | 12.9 | 19.6 | 4.2  | 69.6 |      |      |
|    | ③(1) | 3  | 22.1 | 0.0  | 36.0 | 41.9 | 22.1 |      |      |
|    | ③(2) | 3  | 1.7  | 0.0  | 17.9 | 80.4 | 1.7  |      |      |
| 5  | ①    | 3  | 91.3 | 2.8  | 5.3  | 0.6  | 93.2 | 54.5 |      |
|    | ②    | 6  | 40.2 | 52.2 | 6.7  | 0.8  | 66.2 |      |      |
|    | ③(1) | 3  | 83.5 | 0.3  | 10.3 | 5.9  | 83.7 |      |      |
|    | ③(2) | 3  | 17.0 | 0.3  | 56.1 | 26.5 | 17.2 |      |      |
|    | ④    | 3  | 0.3  | 0.0  | 32.5 | 67.2 | 0.3  |      |      |

正 答＝正答としたもの(%)

部分点＝部分点を与えたもの(%)

誤 答＝誤答としたもの(%)

無 答＝無答(%)

[注意] 1 特に指示がない限り、答えに $\sqrt{\quad}$ が含まれるときは、 $\sqrt{\quad}$ をつけたままで答えなさい。

また、 $\sqrt{\quad}$ の中の数は、できるだけ小さい自然数にしないさい。

2 円周率は $\pi$ を用いなさい。

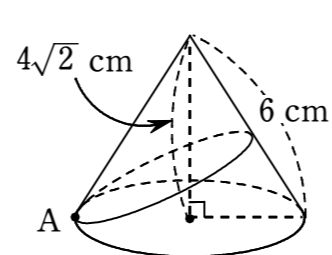
1 次の①～⑥の $\square$ に適当な数を書きなさい。

①  $(3-4\sqrt{3})^2 - \frac{6}{\sqrt{3}} \div \left(\frac{1}{4} - \frac{1}{3}\right)$  を計算すると  $\square$  である。

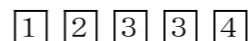
②  $x$  についての方程式  $(2a-5)x - a^2 + 4a + 3 = 0$  の解が  $x = -1$  であるような定数  $a$  の値をすべて求めると  $a = \square$  である。

③ 関数  $y = ax^2$  ( $a$  は定数) において、 $x$  の値が 3 から 7 まで増加するときの変化の割合が 5 であった。このとき、 $a = \square$  である。

④ 右の図のような、母線の長さが 6 cm、高さが  $4\sqrt{2}$  cm の円錐がある。この円錐の底面の半径は  $\square(1)$  cm である。また、この円錐の底面の円周上に点 A をとり、点 A から円錐の側面に沿って 1 周して点 A に戻るようにひもをかける。ひもの長さがもっとも短くなる時のひもの長さは  $\square(2)$  cm である。



⑤ 右の図のように、1, 2, 3, 3, 4 と数字が 1 つずつ書かれた 5 枚のカードがある。この 5 枚のカードを箱に入れて、よくかき混ぜてから同時に 2 枚のカードを取り出すとき、取り出した 2 枚のカードに書かれている数の積が偶数になる確率は  $\square$  である。ただし、どのカードを取り出すことも、同様に確からしいものとする。



⑥ ある高校では、売店でクッキーを販売している。ある週の 5 日間のクッキーが売れた個数を調べたところ、その個数は次のようになった。

12, 25, 18,  $a$ ,  $b$

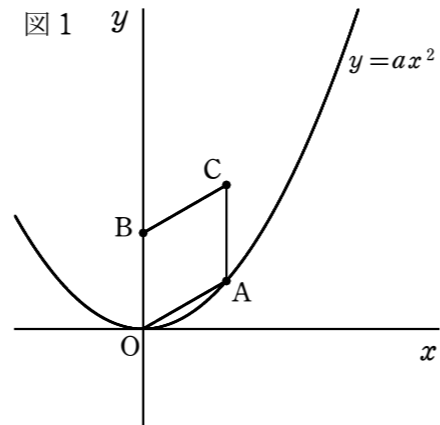
この 5 日間のデータの平均値が 21、中央値が 20 であるとき、 $a = \square(1)$ 、 $b = \square(2)$  である。

ただし、平均値、中央値は真の値であり、近似値ではない。また、 $a < b$  とする。

2 ある 100 人に 100 点満点のテストを行ったところ、得点の平均値は 60 点だった。その 100 人のうち、ある 40 人の得点の平均値は  $x$  点、残りの 60 人の得点の平均値は  $y$  点であった。さらに、その 100 人のうち、ある 30 人の得点の平均値は  $(1.2x + 2.3)$  点で、残りの 70 人の得点の平均値は  $(0.9y - 0.9)$  点であった。そして、これらの得点の平均値はすべて真の値であり、近似値ではない。このとき、 $x$ ,  $y$  の値をそれぞれ求めなさい。ただし、答えだけでなく、答えを求める過程がわかるように、途中の式や計算なども書きなさい。

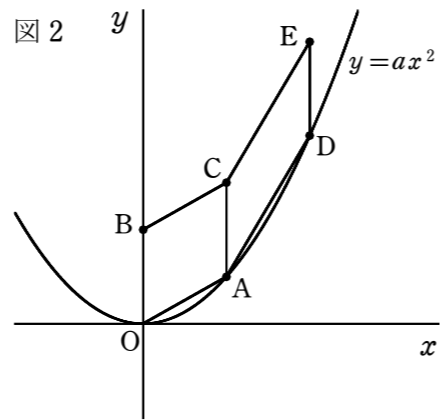
3 3桁の自然数  $N$  がある。 $N$  が 3 の倍数であるとき、 $N$  の各位の数の和も 3 の倍数であることを証明しなさい。

4 図1のように、原点  $O$  と関数  $y=ax^2$  ( $a$  は定数) のグラフがあり、そのグラフ上に点  $A(\sqrt{3}, 1)$  がある。また、 $y$  軸上に点  $B(0, 2)$  をとる。さらに、点  $C$  を四角形  $OACB$  が平行四辺形となるようにとる。次の①、③は  に適当な数を書きなさい。また、②では答えだけでなく、答えを求める過程がわかるように、途中の式や計算なども書きなさい。



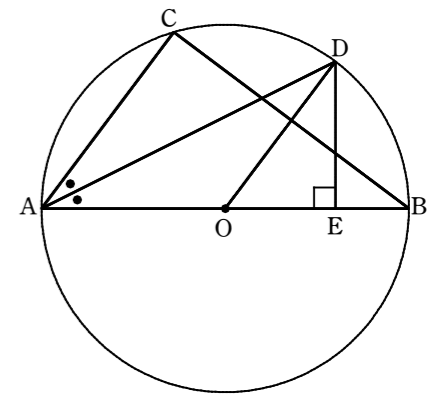
①  $a = \text{input type="text"}$  (1) であり、点  $C$  の  $y$  座標は  (2) である。

② 図2のように、2点  $D, E$  を平行四辺形  $OACB$  と平行四辺形  $ADEC$  の面積が等しくなるようにとる。ただし、2点  $D, E$  の  $x$  座標はいずれも点  $A$  の  $x$  座標より大きいものとする。また、点  $D$  は関数  $y=ax^2$  のグラフ上にとることとする。このとき、直線  $OD$  の式を求めなさい。



③ ②のとき、平行四辺形  $OACB$  の面積と平行四辺形  $ADEC$  の面積をともに2等分する直線を  $l$  とする。 $l$  と  $y$  軸との交点の  $y$  座標は  (1) である。また、 $l$  により四角形  $ODEB$  が2つの図形に分けられる。そのうち、2点  $B, E$  を含む図形を  $l$  を軸に1回転させてできる立体の体積は  (2) である。

5 右の図のように、線分  $AB$  を直径とする円  $O$  の周上に点  $C$  があり、 $AB=10, BC=8$  である。 $\angle CAB$  の二等分線と円  $O$  の交点のうち、点  $A$  と異なる点を  $D$  とする。また、線分  $AB$  上に点  $E$  を、 $\angle AED=90^\circ$  となるようにとる。次の①、③、④では  に適当な数を書き、②では指示にしたがって答えなさい。



①  $\triangle ABC$  の面積は  である。

②  $\triangle ABC \sim \triangle ODE$  であることを証明しなさい。

③ 線分  $OE$  の長さは  (1) であり、線分  $CE$  の長さは  (2) である。

④ 線分  $AD$  を直径とする円の周上に点  $P$  を、 $\triangle ECP$  の面積がもっとも大きくなるようにとるとき、 $\triangle ECP$  の面積は  である。

数(3)

|            |        |     |  |
|------------|--------|-----|--|
| 受 検<br>番 号 | (算用数字) | 志願校 |  |
|------------|--------|-----|--|

# 解 答 用 紙 ( 1 枚 目 )

|      |
|------|
| ※    |
| 数(3) |

|      |
|------|
| ※    |
| 数(4) |

|   |
|---|
| ※ |
| 計 |

|   |  |       |      |
|---|--|-------|------|
| 1 |  | ①     |      |
|   |  | ②     |      |
|   |  | ③     |      |
|   |  | ④ (1) | (cm) |
|   |  | ④ (2) | (cm) |
|   |  | ⑤     |      |
|   |  | ⑥ (1) |      |
|   |  | ⑥ (2) |      |

|   |  |
|---|--|
| 2 |  |
|   |  |

|   |  |
|---|--|
| 3 |  |
|   |  |

数(4)

|        |        |        |     |
|--------|--------|--------|-----|
| 受<br>番 | 検<br>号 | (算用数字) | 志願校 |
|--------|--------|--------|-----|

# 解 答 用 紙 ( 2 枚 目 )

|   |
|---|
| ※ |
|---|

数(4)

|   |  |       |  |
|---|--|-------|--|
| 4 |  | ① (1) |  |
|   |  | ① (2) |  |
|   |  | ②     |  |
|   |  | ③ (1) |  |
|   |  | ③ (2) |  |

|   |  |       |  |
|---|--|-------|--|
| 5 |  | ①     |  |
|   |  | ②     |  |
|   |  | ③ (1) |  |
|   |  | ③ (2) |  |
|   |  | ④     |  |

数(3)

|        |        |        |     |  |
|--------|--------|--------|-----|--|
| 受<br>番 | 検<br>号 |        | 志願校 |  |
|        |        | (算用数字) |     |  |

# 解 答 用 紙 ( 1 枚 目 )

|      |
|------|
| ※    |
| 数(3) |

|      |
|------|
| ※    |
| 数(4) |

|   |
|---|
| ※ |
| 計 |

1

|  |  |       |                |      |
|--|--|-------|----------------|------|
|  |  | ①     | 57             |      |
|  |  | ②     | -2, 4          |      |
|  |  | ③     | $\frac{1}{2}$  |      |
|  |  | ④ (1) | 2              | (cm) |
|  |  | ④ (2) | $6\sqrt{3}$    | (cm) |
|  |  | ⑤     | $\frac{7}{10}$ |      |
|  |  | ⑥ (1) | 20             |      |
|  |  | ⑥ (2) | 30             |      |

2

100 人の平均値が 60 点なので, 100 人の合計点は 6000 点である。  
 40 人の得点の平均値が  $x$  点, 60 人の平均値が  $y$  点なので  
 $40x + 60y = 6000 \dots [1]$   
 また, 30 人の得点の平均値が  $(1.2x + 2.3)$  点,  
 70 人の平均値が  $(0.9y - 0.9)$  点なので  
 $30(1.2x + 2.3) + 70(0.9y - 0.9) = 6000 \dots [2]$   
 [1], [2] より  $x = 51, y = 66 \dots \text{答}$

3

百の位の数を  $a$ , 十の位の数を  $b$ , 一の位の数を  $c$  とすると,  
 $N = 100a + 10b + c$  と表される。  
 (ただし,  $a$  は 1 以上 9 以下の整数,  $b, c$  はそれぞれ 0 以上 9 以下の整数)  
 $N$  が 3 の倍数なので, 自然数  $m$  を用いて  
 $100a + 10b + c = 3m$  とおける。  
 $N$  の各位の数の和は  $a + b + c$  で表されるので,  
 $a + b + c = 3m - 99a - 9b = 3(m - 33a - 3b)$   
 $m - 33a - 3b$  は整数なので,  $a + b + c$  は 3 の倍数。  
 よって,  $N$  の各位の数の和も 3 の倍数である。



数(4)

|            |        |     |  |
|------------|--------|-----|--|
| 受 検<br>番 号 | (算用数字) | 志願校 |  |
|------------|--------|-----|--|

# 解 答 用 紙 ( 2 枚 目 )

※  
数(4)

|   |       |  |
|---|-------|--|
| 4 | ① (1) | $\frac{1}{3}$  |
|   | ① (2) | 3  |
|   | ②     | <p>平行四辺形 OACB と平行四辺形 ADEC の面積が等しいので AC を底辺としたときの高さが等しく、その高さは <math>\sqrt{3}</math> によって、点 D の <math>x</math> 座標は、<math>2\sqrt{3}</math></p> <p>点 D は <math>y = \frac{1}{3}x^2</math> 上の点なので、<math>y</math> 座標は <math>\frac{1}{3} \times (2\sqrt{3})^2 = 4</math></p> <p>よって、直線 OD の傾きは、<math>\frac{4}{2\sqrt{3}} = \frac{2\sqrt{3}}{3}</math></p> <p>したがって、求める式は、<math>y = \frac{2\sqrt{3}}{3}x</math></p> |
|   | ③ (1) | $\frac{1}{2}$  |
|   | ③ (2) | $\frac{27\sqrt{7}}{14}\pi$   |

|   |       |  |
|---|-------|--|
| 5 | ①     | 24   |
|   | ②     | <p>△ABC と △ODE において</p> <p>点 C は AB を直径とする円周上の点なので <math>\angle ACB = 90^\circ</math> ……[1]</p> <p>また、仮定より <math>\angle AED = 90^\circ</math> なので <math>\angle OED = 90^\circ</math> ……[2]</p> <p>[1], [2]より、<math>\angle ACB = \angle OED = 90^\circ</math> ……[3]</p> <p>AD は <math>\angle CAB</math> の二等分線なので <math>\angle DAB = \frac{1}{2}\angle BAC</math> であり、</p> <p>円周角と中心角の関係から <math>\angle DAB = \frac{1}{2}\angle DOE</math> であるから、<br/> <math>\angle BAC = \angle DOE</math> ……[4]</p> <p>[3], [4]より 2組の角がそれぞれ等しいので <math>\triangle ABC \sim \triangle ODE</math></p> |
|   | ③ (1) | 3  |
|   | ③ (2) | $\frac{2\sqrt{265}}{5}$  |
|   | ④     | $\frac{26 + 10\sqrt{53}}{5}$   |

## 令和4年度 岡山県立岡山朝日高等学校入学者選抜学力検査 [ 英語 ]

### 出題のねらい

#### ア 全般的なねらい

英語を聞くこと・読むこと・書くことについての基礎的・基本的な力、やり取りや説明の内容を正確に把握する力、情報の受け手を意識して自分の言葉で適切に表現・伝達する力をみるために、英語の言語活動の全領域に渡って幅広く出題した。

#### イ 各問いのねらい

① 国別ランキング調査の結果をテーマに教師の説明を聞いて、その後話し合いをしている場面である。英語の音を聞き取る力と、会話の流れに沿って必要な情報を聞き取る力をみる。さらに与えられたトピックに対して論理的に考え、自分の意見を英語で表現する力をみる。

② トーテムポールをテーマにプレゼンテーションの練習をしている生徒に対し、別の生徒が助言を加えるやり取りの場面である。基本的な情報に加え、提起された問題を正確に読み取る力、やり取りの中で助言の具体的内容を読み取る力、基本的な文法と語法の知識を用いて、実際の発話を想定しながら英語で表現する力をみる。

③ 幸福度を増すお金の使い方に関するまとまりのある英文である。筆者の考えに沿って、正確に内容を読み取る力をみる。さらに、基本的な文法の知識に加えて、文のつながりを意識しながら全体を正確に把握する力、筆者の主張を具体例に展開し論理的に思考する力をみる。

R04 一般入学者選抜 自校作成問題 応答率

| 英語 | 配点 | 正答% | 部分点% | 誤答%  | 無答%  | 得点率 |      |      |
|----|----|-----|------|------|------|-----|------|------|
| 1  | ①  | 2   | 77.7 | 0.0  | 22.3 | 0.0 | 77.7 | 53.1 |
|    | ②  | 2   | 34.9 | 0.0  | 65.1 | 0.0 | 34.9 |      |
|    | ③  | 2   | 13.7 | 0.6  | 76.5 | 9.2 | 14.0 |      |
|    | ④  | 2   | 47.2 | 0.3  | 47.8 | 4.7 | 47.3 |      |
|    | ⑤  | 3   | 39.9 | 0.0  | 58.9 | 1.1 | 39.9 |      |
|    | ⑥  | 3   | 93.6 | 0.0  | 6.4  | 0.0 | 93.6 |      |
|    | ⑦  | 3   | 78.8 | 0.0  | 21.2 | 0.0 | 78.8 |      |
|    | ⑧  | 5   | 12.6 | 57.3 | 28.5 | 1.7 | 36.6 |      |
| 2  | ①  | 2   | 94.4 | 0.6  | 4.7  | 0.3 | 95.4 | 76.9 |
|    | ②上 | 2   | 93.9 | 0.0  | 5.9  | 0.3 | 93.9 |      |
|    | ②下 | 2   | 84.4 | 0.0  | 15.4 | 0.3 | 84.4 |      |
|    | ③  | 3   | 56.1 | 19.8 | 24.0 | 0.0 | 67.7 |      |
|    | ④  | 3   | 69.8 | 21.2 | 7.8  | 1.1 | 81.7 |      |
|    | ⑤上 | 3   | 36.6 | 50.0 | 12.0 | 1.4 | 60.6 |      |
|    | ⑤下 | 3   | 38.3 | 31.0 | 28.2 | 2.5 | 56.3 |      |
|    | ⑥  | 2   | 86.3 | 0.0  | 13.4 | 0.3 | 86.3 |      |
|    | ⑦  | 3   | 61.7 | 22.9 | 15.1 | 0.3 | 75.5 |      |
|    | ⑧  | 3   | 84.4 | 0.0  | 15.6 | 0.0 | 84.4 |      |
| 3  | ①  | 3   | 21.5 | 3.9  | 72.6 | 2.0 | 24.1 | 55.3 |
|    | ②  | 3   | 26.5 | 0.0  | 73.2 | 0.3 | 26.5 |      |
|    | ③  | 4   | 57.0 | 7.5  | 33.5 | 2.0 | 62.5 |      |
|    | ④A | 2   | 87.4 | 0.0  | 12.6 | 0.0 | 87.4 |      |
|    | ④B | 2   | 79.9 | 0.0  | 20.1 | 0.0 | 79.9 |      |
|    | ④C | 2   | 84.4 | 0.0  | 15.6 | 0.0 | 84.4 |      |
|    | ⑤  | 3   | 31.0 | 1.1  | 66.8 | 1.1 | 31.8 |      |
|    | ⑥  | 3   | 72.3 | 0.0  | 26.5 | 1.1 | 72.3 |      |

正 答＝正答としたもの(%)

部分点＝部分点を与えたもの(%)

誤 答＝誤答としたもの(%)

無 答＝無答(%)

英 語 (45分)

**1** この問題は放送を用いて行い、AとBの2つのパートがあります。

AとBとの内容は関連しており、AではTakeda先生(Mr. Takeda)が表(chart)を使って授業の説明を、Bではそれを受けて生徒たちとMr. Takedaが話をしています。英語はAが2回読まれ、その30秒後にBが2回読まれます。聞いている間メモをとってもかまいません。

Part A: 聞こえた語句を書き入れる書き取り問題です。英語を聞き、下の英文の空所を補いなさい。ただし、①、②には数字を、③、④には指定された語数の英語を補いなさい。

| Do you know every year a magazine makes a report about the best countries in the world? The chart shows the top five countries this year out of ( ① ) countries. This year Canada has become number one. Can you find Japan? It comes in second. Germany is third, and Switzerland is fourth. Australia follows Switzerland. To choose the best countries, ( ② ) people from different countries were asked questions, and they ( ③ 2語 ) the countries from many points. Questions are from six groups, but today we ( ④ 3語 ) three of them: Power, Adventure, and Quality of Life. In the Power group, the countries should be strong, and people are asked about the leaders of the countries. The chart also shows the ranking in each group. | Overall Ranking<br>(総合順位) | Country     | Ranking in Each Group<br>(質問グループ別順位) |    |    |
|--|---------------------------|-------------|--------------------------------------|----|----|
|  |                           |             | あ                                    | い  | う  |
|  | 1                         | Canada      | 19                                   | 12 | 1  |
|  | 2                         | Japan       | 28                                   | 6  | 13 |
|  | 3                         | Germany     | 47                                   | 4  | 9  |
|  | 4                         | Switzerland | 13                                   | 17 | 5  |
|  | 5                         | Australia   | 8                                    | 16 | 6  |

注) Quality of Life 生活の質

Part B: Mr. Takedaの説明の後、生徒たちとMr. Takedaが表を使って話をしています。その会話を聞き、次の問いに答えなさい。

- ⑤ 表のあ～うの中で、Powerはどれですか。一つ選び、記号で答えなさい。
- ⑥ Adventureの順位を決める条件に含まれるものを次のア～エから一つ選び、記号で答えなさい。
  - ア 交通の便がよいこと                      イ 天候がよいこと
  - ウ 食べ物がおいしいこと                  エ 歴史が古いこと
- ⑦ 表の総合上位5カ国にはAdventureのグループで1位の国がないため、生徒たちが1位である国を推測しています。そこで1位だと推測された国はどこですか。次のア～エから一つ選び、記号で答えなさい。
  - ア メキシコ              イ ニュージーランド              ウ アメリカ              エ ブラジル
- ⑧ Mr. Takedaの最後の発言に対してあなたならどのように答えますか。下の英語の下線部に15語程度の英語を補い、答えを完成させなさい。2文以上になってもかまいません。
 

I think Japan is a good country because \_\_\_\_\_

英 (2)

<メモ欄>

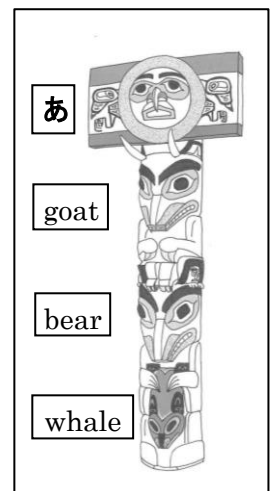
**2** 中学生がトーテムポール (totem pole) に関する英語プレゼンテーションの練習をしています。Ken と Ryo が発表者、Airi と Mai が聞き手で助言者です。英文を読んで問いに答えなさい。

Ken: Have you ever seen a totem pole? Totem poles are tall carvings made by native people living along the Northwest coast of North America. You can see original totem poles standing in this area even now.



I have read that the word *totem* comes from the word “odoodem.” It means ‘a family group.’ Many totem poles were built to record important events that happened to a family or a person, such as a funeral. Some were made for their guests.

Different families use different designs. Animals and things in nature are used to show people or events. Look at this picture. This is a picture of a totem pole made for a clan leader after his death. The thing on the top shows the moon. It is the leader’s own symbol. The animals under that are the symbols of his family or clan.



The pole’s life is short. Most poles are made of old red cedar trees and the trees usually last from 60 to 80 years; only a few poles have stood longer than 75 years, and even fewer poles are 100 years old.

Thank you for listening. Any questions or advice?

Airi: I have a question. **A**

Ken: Some are about two meters tall. Some are 18 meters tall, taller than our school building. The pole in this picture is about eight meters tall.

Mai: I think we can understand the size better if we see a picture of a totem pole with a person standing next to it.

Ken: That’s a good idea! Thank you for your advice, Mai.

Ryo: OK, everyone, Ken has just talked about one reason for (1)the short life of totem poles. There is another reason. The people who built totem poles do not take care of them. So even when a pole breaks, people do not fix it. Why not? It is because they believe that a totem pole takes in the souls. It finishes its role when it rots and goes back to nature. The souls also will become part of nature and stay there forever.

In the twentieth century, many countries realized that cultural things from around the world were important, and started to preserve them in museums to share them with people around the world. The totem pole is one example. However, some people who built poles in North America do not agree with the idea. They say the museums can never be the home of the souls. For them, (2)something we cannot see is more important than (3)something we can see.

People in the world are now interested in different cultures and want to understand

英 (4)

those cultures better. So, they want to preserve them. However, the native people do not want to do it because it is against their culture. Which idea is better? I (4) みなさんにこの質問に答えてもらいたい。

Thank you for listening. Any questions or advice?

Airi: It is a great topic. I like it, but I think the question “Which idea is better?” should be changed. To choose one out of two is not the best way. We can find a better, new idea. So, here is my advice. The question should be “**B**”

注) carving 彫刻 native その土地現住の original 元々の record～ ～を記録する funeral 葬儀 design デザイン clan leader 氏族長 death 死 symbol 象徴 cedar (植物名)スギの一種 last (良好な状態で)もつ fix～ ～を修理する take in～ ～を取り込む soul 魂 role 役割 rot 腐る realize～ ～に気づく cultural 文化の preserve～ ～を保存する against～ ～に反して

- ① 図中の **あ** に適切な英語を1語入れなさい。
- ② Ken がトーテムポールに関して 述べていないこと を次の **ア～カ** から二つ選び、記号で答えなさい。
- |                |                   |                    |
|----------------|-------------------|--------------------|
| <b>ア</b> 現存地   | <b>イ</b> 材料       | <b>ウ</b> 現在残っている数  |
| <b>エ</b> 製作の目的 | <b>オ</b> 作られ始めた時代 | <b>カ</b> 彫刻の意味するもの |
- ③ 本文中の **A** に本文の内容と合うように1文の英文を補いなさい。語数は問いません。
- ④ Mai の助言の内容は何ですか。日本語で簡潔に答えなさい。
- ⑤ 下線部(1)の理由を二つ、日本語で簡潔に答えなさい。
- ⑥ 下線部(2),(3)の具体的内容は何ですか。組み合わせとして最も適切なものを次の **ア～エ** から一つ選び、記号で答えなさい。
- |  |  |
|--|--|
| <b>ア</b> (2) totem poles - (3) the souls | <b>イ</b> (2) culture - (3) the native people |
| <b>ウ</b> (2) the souls - (3) totem poles | <b>エ</b> (2) the native people - (3) culture |
- ⑦ 下線部(4)の日本語を英語で表現しなさい。解答欄の主語 I に続けて答えなさい。
- ⑧ 本文中の **B** に入る最も適切な文を次の **ア～エ** から一つ選び、記号で答えなさい。
- |                                     |                             |
|-------------------------------------|-----------------------------|
| <b>ア</b> Which do you want?         | <b>イ</b> Who should do it?  |
| <b>ウ</b> Where should we take them? | <b>エ</b> What should we do? |

**3** 次の英文を読んで、問いに答えなさい。

When you buy a nice bag you have wanted, you feel happy. When you eat a good dinner at a famous restaurant, you feel happy. However, there are better ways to spend money to make you happier.

A study showed that people who spent money on others felt happier than people who bought themselves something they wanted. In the study, people received a paper bag which had \$5 or \$20. When the researchers gave the people the paper bag, they asked them the level of their happiness and told them to spend the money that day. Half of them were told to use it for something they wanted, and the other half were told to spend it on someone else. That evening, the researchers called each of them and asked their happiness levels and how they spent their money. People from (1)the first group bought drinks, cake, or clothes. The second group bought picture books for younger brothers, bought toys for poor children, or gave the money to charity groups. Can you imagine how they felt after the experiment? You may be surprised, but people from the second group were happier than people from the first group. The amount of money they got did not affect how they felt.

You may worry that spending money on yourself isn't good. Don't worry. **あ** But spend it on experiences. Spending it (2) **【makes / on things / on experiences / than / you / happier / it / spending】**. When you buy things, you feel happy, but the happiness the things give you will disappear after you use them many times. However, the pleasure and memories that experiences give you can stay longer in your heart. Here is some advice when you spend money on experiences. First, join some events with your friends, your family, or even strangers, and you can share memories with them. You can also develop a good relationship, and it will make you happier. Climbing a high mountain with your friends is a good example. Even when you feel bad about the experience at that time, if you talk with your friends later, you will feel better. Second, don't spend a lot of money on special experiences but spend a small amount of money on smaller experiences more often. **A** makes you happier than **B**. If you want to make your experiences better, buy something which helps to make experiences more meaningful. A good example is buying a good camera or **C**.

You now know that there is a relation between how you spend money and your **い**. How will you spend your money tomorrow? Find your own answer.

注) study 研究 spend~on... ~を...に費やす researcher 研究者 level レベル charity group 慈善団体 experiment 実験 amount 量 affect~ ~に影響する disappear 消える pleasure 楽しみ stranger 見知らぬ人 relationship 関係 meaningful 意味のある relation つながり



英 (6)

- ① 下線部(1)はどのような集団ですか。30字以内の日本語で説明しなさい。
- ② 本文中の **あ** に入る最も適切な文を次のア～エから一つ選び、記号で答えなさい。  
ア It isn't.      イ It is.      ウ You do.      エ You don't.
- ③ (2)【    】内の語(句)を適切な意味になるように並べかえなさい。解答欄には【    】内の英語のみ記入しなさい。
- ④ 本文中の **A** ～ **C** に入る最も適切な表現を次のア～ウから一つずつ選び、記号で答えなさい。ただし、同じ記号は繰り返し使ってはいけません。文頭にくるべきものも小文字で示しています。  
ア going abroad every year  
イ talking with your friends at a coffee shop every weekend  
ウ getting a new bicycle
- ⑤ 本文中の **い** に入る英語を文中から1語抜き出しなさい。
- ⑥ 筆者がすすめていることを、次のア～オからすべて選び、記号で答えなさい。  
ア To buy something nice for other people  
イ To get everything you want  
ウ To use money only for others  
エ To share experiences with others  
オ To spend a lot of time to choose what to buy

1 聞き取り問題

Part A : (書き取り問題) 次の英語が2回放送されるのを聞いて、聞こえた数字や語句を書き入れる。

*Mr. Takeda:* Do you know every year a magazine makes a report about the best countries in the world? The chart shows the top five countries this year out of 78 countries. This year Canada has become number one. Can you find Japan? It comes in second. Germany is third, and Switzerland is fourth. Australia follows Switzerland. To choose the best countries, 17,000 people from different countries were asked questions, and they thought about the countries from many points. Questions are from six groups, but today we will look at three of them: Power, Adventure, and Quality of Life. In the Power group, the countries should be strong, and people are asked about the leaders of the countries. The chart also shows the ranking in each group.

Part B : (聞き取り問題) 次の英語の会話が2回放送されるのを聞いて、問題用紙の指示に従って答える。

*Student A:* Look at the ranking of the Power group in this chart. Though Japan has a lot of money, it is weaker than Germany.

*Student B:* But it is stronger than the other three countries.

*Student C:* How about the Adventure group? The rankings of Australia and Canada are higher than the ranking of Japan. Does Adventure mean that people can enjoy nature?

*B:* I don't think so. Though Japan has a lot of beautiful mountains and rivers, it is not in the top 10. What is important in Adventure, Mr. Takeda?

*Mr. Takeda:* In the Adventure group, the country should have a lot of places to see in towns, too. People there are friendly. The weather is nice. These things are also important.

*A:* People in Australia are very friendly, but it is very hot in summer there, so it is eighth. Japan has a rainy season. People from foreign countries don't like that season.

*C:* We cannot find the top country in the Adventure group. Mr. Takeda, which country is the best in this group?

*Mr. Takeda:* Good question. What is your idea?

*A:* I think Mexico is the best. I hear its weather is nice and people are friendly.

*B:* I think New Zealand is the best. It has nice weather, and there are lots of good places to do activities like skiing.

*C:* I agree that New Zealand is the best.

*A:* How about Brazil? It has a very big river and jungles. People can enjoy true adventure activities.

*C:* Yeah, Brazil is a nice place, but I believe New Zealand is better than Brazil.

*A:* Okay, okay. You are right.

*B:* Any idea? Do all of us agree with that?

**A · C:** Yes.

**B:** What is the answer, Mr. Takeda?

**Mr. Takeda:** The answer is Brazil, and New Zealand is seventh, but you did a good job. Look at the chart again. Can you see the Quality of Life group? It means that people have a safe life, have enough money to live well, and get food, jobs and houses. School system and health care are important, too. In this group, Japan is the worst of the five countries. What do you think about this?

**A:** I think Japan should be higher in this group.

**B:** Yeah, we live in a good country.

**Mr. Takeda:** You think that Japan has good points about Quality of Life, right? Why do you think so?

|            |        |             |  |
|------------|--------|-------------|--|
| 受 検<br>番 号 |        | 志<br>願<br>校 |  |
|            | (算用数字) |             |  |

## 解 答 用 紙

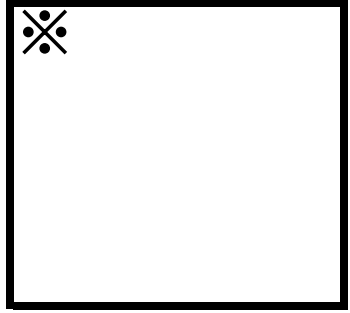
- 注意**
- 1 英語で書くところは、活字体、筆記体のどちらで書いてもかまいません。語数が指定されている問いは、「,」や「.」などの符号は語数に含めません。また、「don't」などの短縮形は、1語とします。
  - 2 日本語の字数が指定されている問いは、「,」や「。」の符号は字数に含めます。

1

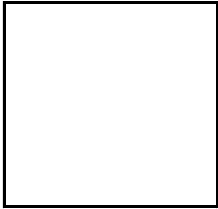
|  |  |   |   |
|--|--|---|---|
|  |  | ① |   |
|  |  | ② |   |
|  |  | ③ |   |
|  |  | ④ |   |
|  |  | ⑤ |   |
|  |  | ⑥ |   |
|  |  | ⑦ |   |
|  |  | ⑧ | <p style="margin: 0;">I think Japan is a good country because</p> <hr style="border: 0.5px solid black;"/> <hr style="border: 0.5px solid black;"/> |

2

|  |  |   |  |
|--|--|---|--|
|  |  | ① |  |
|  |  | ② |  |
|  |  | ③ |  |
|  |  | ④ |  |
|  |  | ⑤ | <p style="margin: 0; text-align: center;">.</p> <hr style="border: 0.5px solid black;"/> <p style="margin: 0; text-align: center;">.</p> |
|  |  | ⑥ |  |
|  |  | ⑦ | <p style="margin: 0;">I</p>  |
|  |  | ⑧ |  |



3



|  |   |    |  |  |  |  |  |    |  |  |  |  |  |    |
|--|---|----|--|--|--|--|--|----|--|--|--|--|--|----|
|  | ① |    |  |  |  |  |  |    |  |  |  |  |  |    |
|  |   | 20 |  |  |  |  |  | 10 |  |  |  |  |  | 30 |
|  | ② |    |  |  |  |  |  |    |  |  |  |  |  |    |
|  | ③ |    |  |  |  |  |  |    |  |  |  |  |  |    |
|  | ④ | A  |  |  |  |  |  |    |  |  |  |  |  |    |
|  |   | B  |  |  |  |  |  |    |  |  |  |  |  |    |
|  |   | C  |  |  |  |  |  |    |  |  |  |  |  |    |
|  | ⑤ |    |  |  |  |  |  |    |  |  |  |  |  |    |
|  | ⑥ |    |  |  |  |  |  |    |  |  |  |  |  |    |

|            |        |             |  |
|------------|--------|-------------|--|
| 受 検<br>番 号 |        | 志<br>願<br>校 |  |
|            | (算用数字) |             |  |

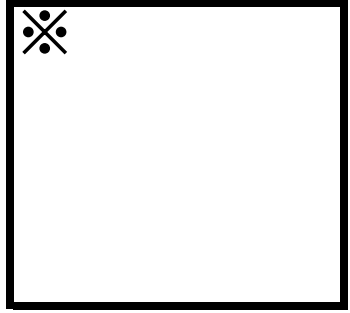
- 注意**
- 1 英語で書くところは、活字体、筆記体のどちらで書いてもかまいません。語数が指定されている問いは、「,」や「.」などの符号は語数に含めません。また、「don't」などの短縮形は、1語とします。
  - 2 日本語の字数が指定されている問いは、「,」や「。」の符号は字数に含めます。

1

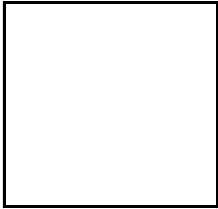
|  |  |   |  |
|--|--|---|--|
|  |  | ① | 78   |
|  |  | ② | 17,000   |
|  |  | ③ | thought about  |
|  |  | ④ | will look at   |
|  |  | ⑤ | い  |
|  |  | ⑥ | イ  |
|  |  | ⑦ | イ  |
|  |  | ⑧ | <p>I think Japan is a good country because</p> <p>there are many doctors in Japan, and people can go to hospital</p> <p>when they get sick. (16 words)</p> |

2

|  |  |   |                                     |
|--|--|---|-------------------------------------|
|  |  | ① | moon                                |
|  |  | ② | ウ (オ)                               |
|  |  |   | オ (ウ)                               |
|  |  | ③ | How tall are they?                  |
|  |  | ④ | トーテムポールの隣に立っている人間を入れた写真にすること。       |
|  |  | ⑤ | ・ 材料となる木が60年から80年しかもたないから。          |
|  |  |   | ・ トーテムポールを作った人々はその保全をしないから。         |
|  |  | ⑥ | ウ                                   |
|  |  | ⑦ | I want you to answer this question. |
|  |  | ⑧ | エ                                   |



3



|  |   |   |          |
|--|---|---|----------|
|  | ① | 自 分 た ち が 欲 し い 物 に お 金 を 使 う よ<br>う に 言 わ れ た 集 団 。        | 30 (25字) |
|  | ② | イ   |          |
|  | ③ | on experiences makes you happier than spending it on things |          |
|  | ④ | A   | イ        |
|  |   | B   | ア        |
|  |   | C   | ウ        |
|  | ⑤ | happiness   |          |
|  | ⑥ | ア エ   | (順不同)    |